

דוח מחקר סקר בתל אביב מוגש לחברה להגנת הטבע 28 באוגוסט 2003

מטרת המחקר

§ דו"ח המחקר המוגש להלן מסכם ממצאים של סקר שבא לבחון את הגורמים המשפיעים על ההחלטה לאיזו רשימה להצביע בבחירות הקרובות למועצת העיר בכלל ועל מידת השפעתם של נושאי איכות הסביבה בהקשר זה בפרט.

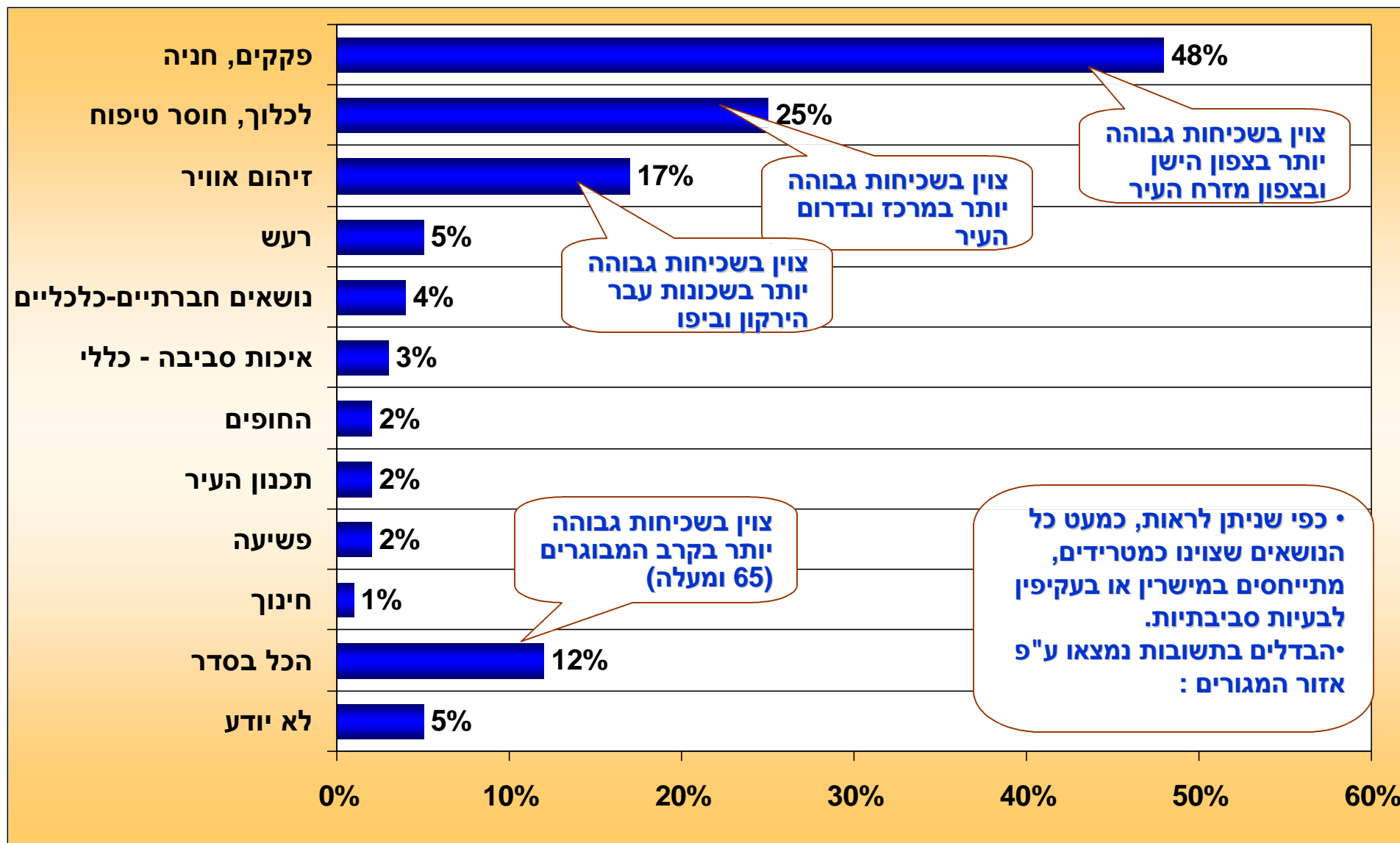
§ כמו כן נערכה בדיקה מפורטת יותר של נושאי איכות סביבה המטרידים את תושבי תל-אביב
§ מידת ההסכמה עם מסרים שונים הנוגעים לפתרונם.
שיטת המחקר והמדגם

§ הסקר נערך בקרב מדגם עירוני מייצג של 500 תושבי תל-אביב שתהיה להם זכות בחירה לראשות העיר בעוד כחודשיים.

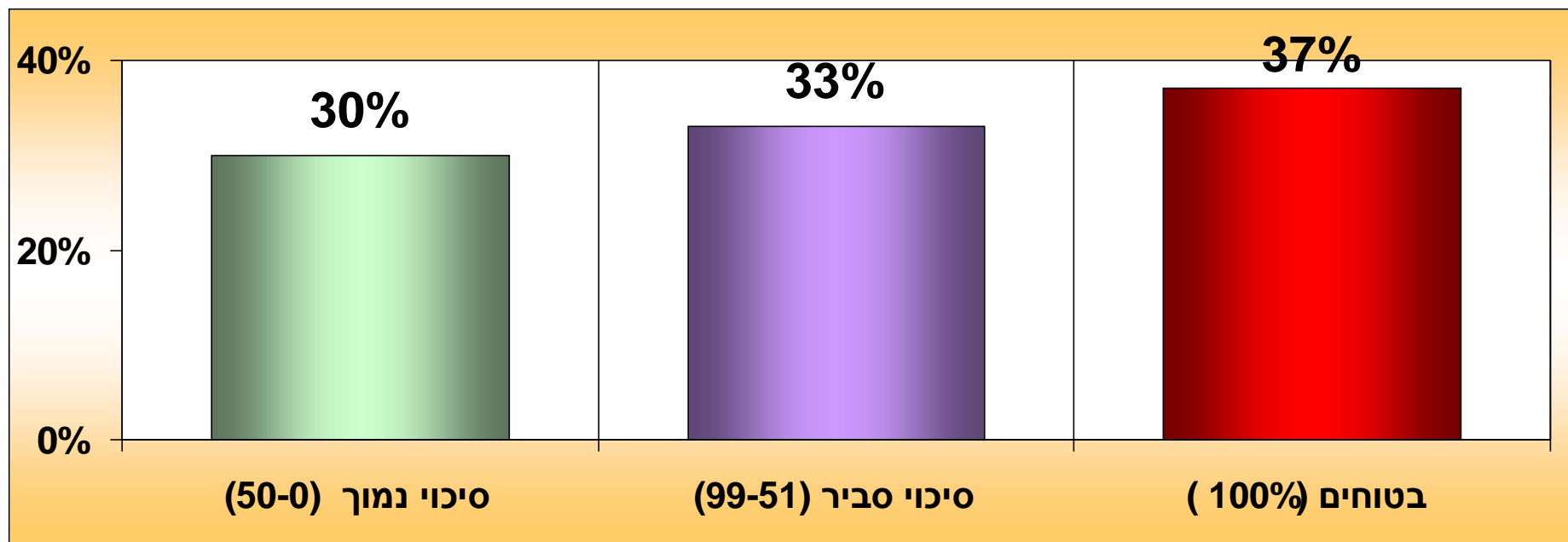
§ הראיונות בוצעו טלפונית ביום ב', 18 אוגוסט 2003, באמצעות מערכת הראיון הממוחשבת (CATI) ממרכז המראיינים של Market Watch.

§ הטעות הסטטיסטית המרבית של המדגם: כ -4.3%+

מהי הבעיה המטרידה אותך ביותר היום בתל-אביב? (שאלה פתוחה, בלתי נעזרת, ראשונה בסקר)



סיכוי שיבואו להצביע ביום הבחירות (באחוזים 0-100)

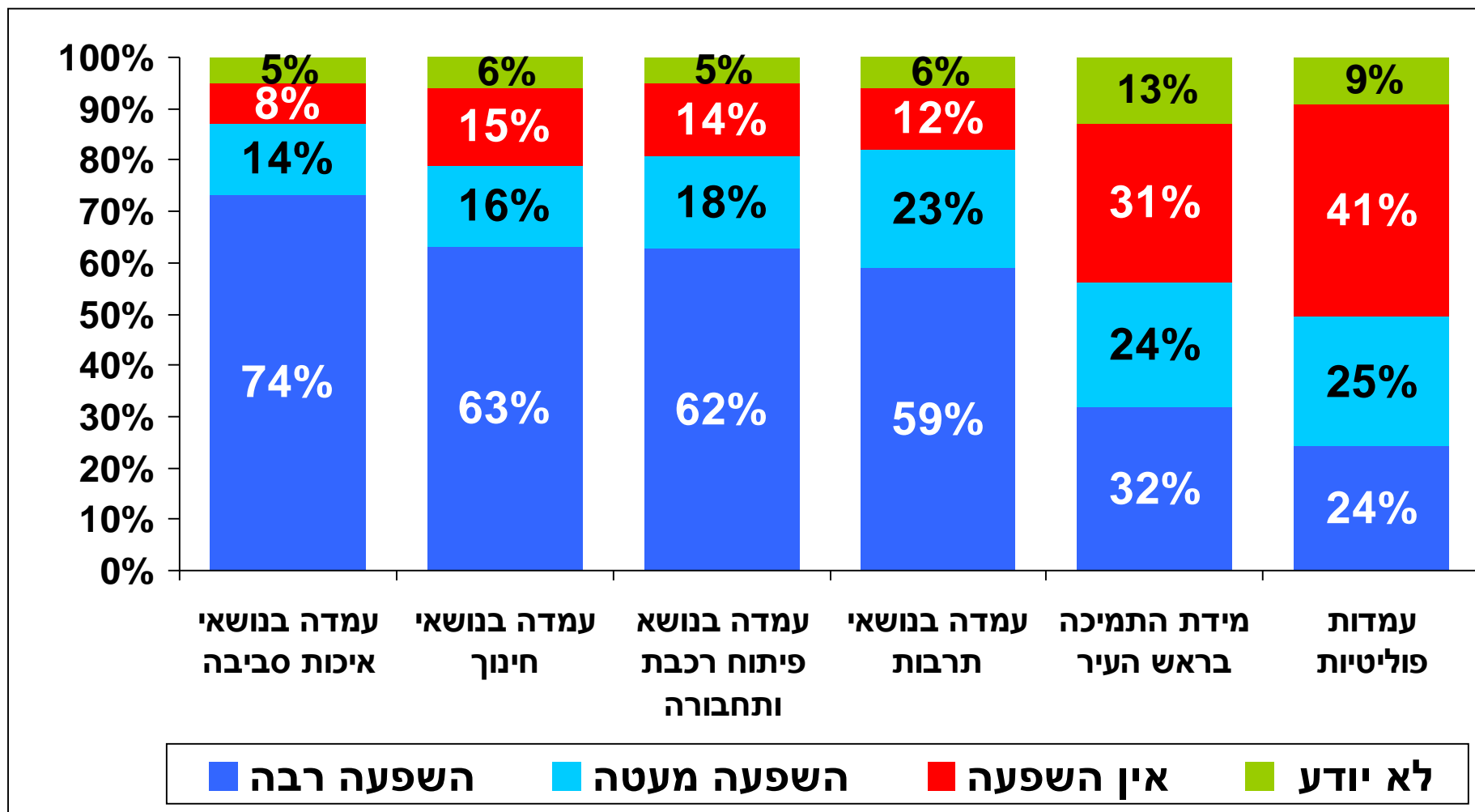


? שיעור ההצבעה הצפוי בתל-אביב, נכון להיום, עומד על 37%. זהו שיעור נמוך יחסית (לערים אחרות שנסקרו לאחרונה).

? **הבטוחים שיבואו להצביע שכיחים יותר בקרב:** נשים (41% לעומת כ-33% בקרב הגברים) ועולה באופן חד עם העלייה בגיל המרואיין; 51% בקרב המבוגרים (65 ומעלה) לעומת 19% בלבד בקרב הצעירים (גילאי 17-24). כמו כן הוא גבוה יותר בקרב מצביעי מפלגת העבודה (לכנסת).

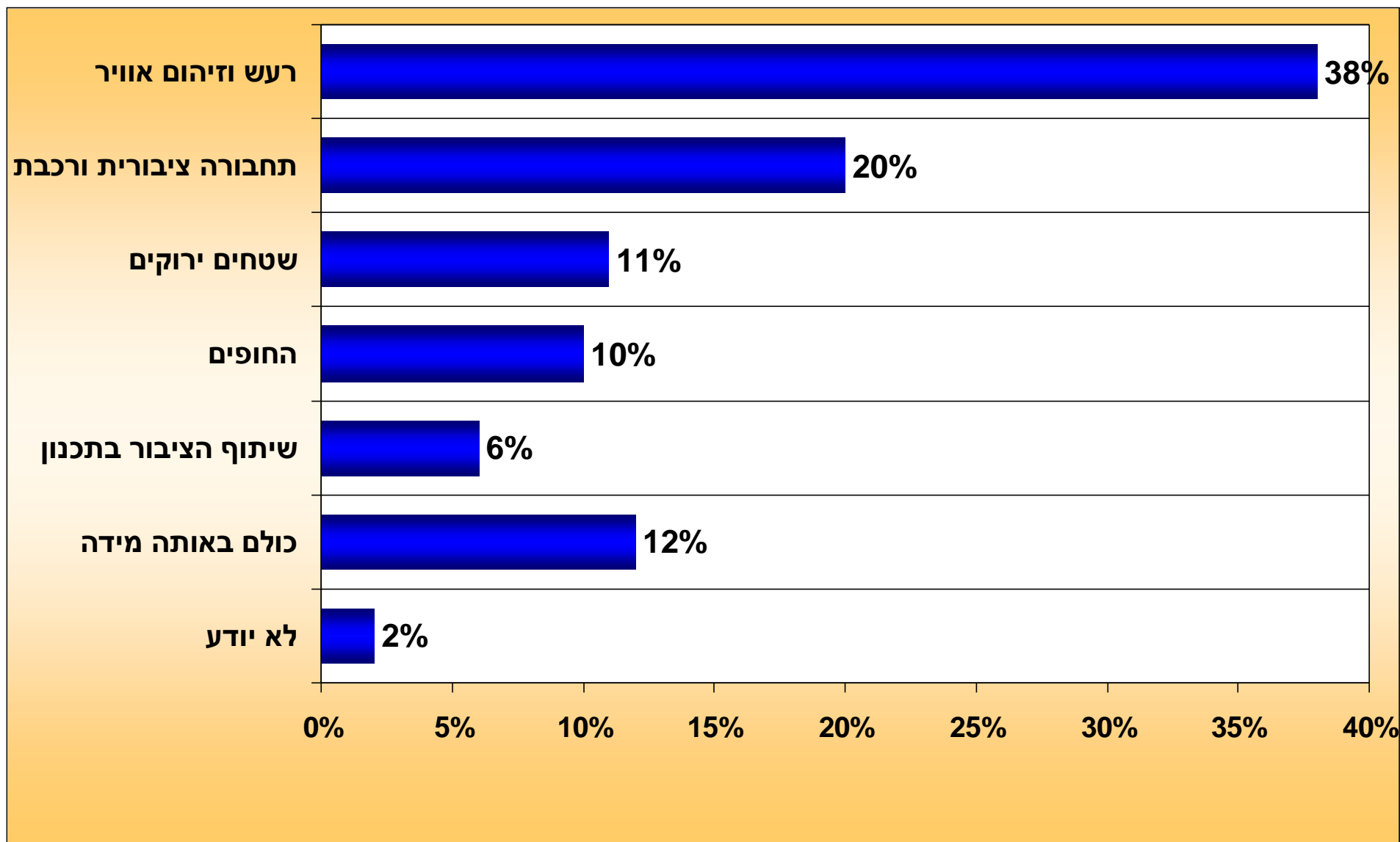
? היות ושיעור ההצבעה אינו צפוי להיות גבוה, יש חשיבות רבה לבחון את התפלגות תשובותיהם של אלה הבטוחים או החושבים שיבואו להצביע מול אלה שקרוב לודאי יישארו בבית.

מידת השפעתם של נושאים שונים על החלטה לאיזו רשימה להצביע [בקרב כלל המדגם, בסדר יורד לפי שיעור המשיבים "השפעה רבה"]



q עמדת הרשימה בנושא איכות הסביבה צויין ע"י המרואיינים כגורם בעל השפעה הרבה ביותר על החלטה לאיזו רשימה להצביע.
q מידת חשיבותם של שלושה גורמים עלתה בקרב הבטוחים שיבואו להצביע (בהשוואה לכלל המדגם) : עמדה בנושא תרבות, מידת התמיכה של הרשימה בראש העיר והעמדות הפוליטיות של הרשימה.

מבין נושאי איכות הסביבה הבאים, איזה הוא הנושא החשוב והדחוף ביותר לטיפול בתל-אביב?



פילוח ע"פ מאפייני רקע סוציו-דמוגרפיים מלמד כי חשיבותם של הנושאים השונים צוינה בשכיחות גבוהה בקרב הקבוצות הבאות:

נשים, צעירים (גילאי 17-24), עם העלייה בהשכלת המרווייין, מתגוררים בצפון מזרח העיר וביפו.	רעש וזיהום אוויר
גברים, השכלה ממוצעת, גרים בצפון הישן ובדרום העיר, מצביעי שינוי לכנסת	תחבורה ציבורית ורכבת
צעירים (17-24) גרים בשכונות עבר הירקון, מצביעי מרצ (לכנסת).	החופים
גילאי 35-44, השכלה נמוכה, מתגוררים בצפון מזרח העיר.	שיתוף הציבור בתכנון

הסכמה עם היגדים [בקרוב כלל המדגם, n=500]

לא יודע	כלל לא מסכים	לא כל כך מסכים	די מסכים	מסכים מאוד	
4%	19%	14%	15%	48%	הוספת מקומות חנייה למשרדים בעיר, תביא להגדלת כמות המכוניות הנכנסות לעיר, תחמיר את בעיית זיהום האוויר וככלל, אין בכך פתרון לבעיות התחבורה בעיר.
9%	15%	12%	21%	42%	בשאלה בין רכבת עילית או תחתית בתל אביב, הדרישה ל"רכבת תחתית או לא כלום" אינה נכונה, היות ורכבת עילית יכולה להיבנות תוך זמן קצר ובעלות סבירה ולשפר משמעותית את מצב התחבורה בעיר.
2%	11%	19%	21%	45%	עומס התנועה והתחבורה בעיר אינו יכול להימשך. העירייה חייבת להסביר לציבור כי הקיבולת של העיר מוגבלת ויש לנקוט צעדים דרסטיים לצמצום כמות המכוניות הנכנסות לעיר, כפי שנעשה בערים מתקדמות בעולם.
3%	23%	16%	21%	37%	אחד מהפתרונות להורדת עומס התנועה בעיר, הוא לתת יותר נתיבים בלעדיים לתחבורה ציבורית, לשפר את השירות באוטובוסים ולתת פחות נתיבים לכלי רכב פרטיים הסותמים את העיר.

סיכום ומסקנות

q הבעיות המטרידות את תושבי תל-אביב הן שונות במידה רבה מאלה המטרידות תושבי ערים אחרות בארץ (במיוחד בערים המרוחקות מהמרכז) וזאת בשל אופייה המיוחד של העיר וההרכב הסוציו-דמוגרפי של תושביה (שיעור גבוה של אוכלוסייה מבוגרת מחד ושל אוכלוסייה צעירה, מאידך). לא מדובר בנושאי חינוך, תעסוקה או מקומות בילוי אלא, בעיקר מבעיות הקשורות בסביבה, כאלה הנובעות מעובדה שיש היצע של כל הדברים האחרים האלה בעיר.

q נושא התנועה הרחב של "פקקים וחנייה" צוין באופן בלתי נעזר ע"י כמעט מחצית מתושבי העיר (48%) כבעיה המטרידה אותם ביותר (הבעיה השכיחה ביותר). וגם אם התייחסותם של התושבים לנושא היתה בעיקר מן ההיבט הצר שהבעיה גורמת להם, הרי שלא ניתן להתעלם מכך שיש כאן הזדמנות מצד הרשימות לטפל בסוגייה בהיבט הרחב יותר, הסביבתי שלה.

q גם בשאלות ברמה הנעזרת עולה כי עמדות הרשימות בנושאי איכות הסביבה הם אלה אשר צוינו ע"י המרואיינים כמשפיעות במידה הרבה ביותר על החלטתם לאיזו רשימה להצביע (74% מהם טענו כי אלה ישפיעו "במידה רבה" על החלטתן). במקום השני דורגה העמדה בנושאי חינוך (63% "משפיע מאד") ובמקום השלישי, עמדה בנושא הרכבת (62% "משפיע מאד").

q כשנתבקשו המרואיינים לדרג, באופן ישיר, את בעיות איכות הסביבה המטרידות אותם עלה ש"רעש וזיהום אוויר" היא הבעיה המטרידה ביותר (צוינה ע"י 39%) לאחריה "תחבורה ציבורית ורכבת" (20%). אחריהן דורגו בשיעור דומה "שטחים ירוקים-פתוחים" (11%) ו"החופים" (10%). אין ספק אפוא, שנושא התנועה-תחבורה וניגזרותיו השונים הוא נושא שתופס מקום מרכזי בחיי העיר וככל הנראה יתפוס (שוב) מקום בולט במערכת הבחירות.